

Virksomhedsplan 2024



Botræningen
Magleby



Indholdsfortegnelse

Formål	3
Værdigrundlag	3
Målgruppe.....	3
Botræningen Maglebys historie.....	3
Fonden Magleby	4
Strategi.....	4
Botræningens tilbud omfatter	5
Pædagogisk tilgang	5
Personale	6
Efteruddannelse og kurser.....	6
Tilsynsmyndigheder	6
Samarbejde	7
Handleplaner.....	8
Sundhedsforhold.....	8
Indsatsområder.....	8



Botræningen **M**agleby

Søhusevej 79 | 4230 Skælskør | christa@magleby.dk | www.botraening-magleby.dk



Formål

- ✓ Formålet med Botræningen Magleby er at tilbyde en botræning, hvor unge kan gøre sig praktiske erfaringer med hverdagen. Vi arbejder hen imod at udvikle den unges livskvalitet, så den unge udvikler tilstrækkelig selvindsigt samt sociale og personlige kompetencer til at kunne tage ansvar for sin egen tilværelse, så det bliver muligt, på sigt, at bo i egen bolig.
Vi tilbyder daglig individuel støtte til personlig udvikling samt til at løse praktiske udfordringer i forbindelse med Almindelig Daglig Læring.
De unge udvikler sig i et lille miljø med struktureret og forudsigelige rammer, hvor læring og tryghed er i harmoni med hinanden.

Værdigrundlag

- ✓ Ethvert menneske er værdifuld og en del af et fællesskab. Vi er ansvarlige for og afhængige af hinanden.
- ✓ Ethvert menneske har ret til at blive set, hørt og forstået.
- ✓ Enhver menneske uanset køn, etnicitet, alder, seksualitet og udfordringer er unikt.
- ✓ Alle har ret til at få den støtte, tryghed, opmærksomhed og omsorg, som er afgørende for deres personlige, faglige og sociale udvikling.
- ✓ Et sind, der er åbent for det positive, er basis for sunde relationer mellem mennesker.
- ✓ Alle bør vejledes og undervises, så de hver især kan opnå mest mulig selvstændighed og få redskaber til at leve et værdigt liv.
- ✓ Botræningen Magleby er en socialøkonomisk virksomhed, som påtager sig et socialt ansvar og bidrager til at løse komplekse sociale opgaver i samfundet.

Målgruppe

- ✓ Unge af begge køn i alderen 16 til 30 år.
- ✓ Unge med personlige og sociale problemer.
- ✓ Unge, der er retarderede i mildere grad, har lav IQ, er tidligt skadet, har indlæringsproblemer.
- ✓ Unge med diagnoserne: Autisme i mildere grad, ADHD, ADD, OCD, personlighedsforstyrrelse, angst.
- ✓ Unge, der har brug for et individuelt tilrettelagt botilbud.
- ✓ Unge, der ikke mestrer deres egen hverdag.
- ✓ Unge, der har haft en forstyrret opvækst og lever med mén deraf.
- ✓ Unge, der er i risiko for eksklusion og udviser destruktive handlemønstre/selv mord

Botræningen Maglebys historie

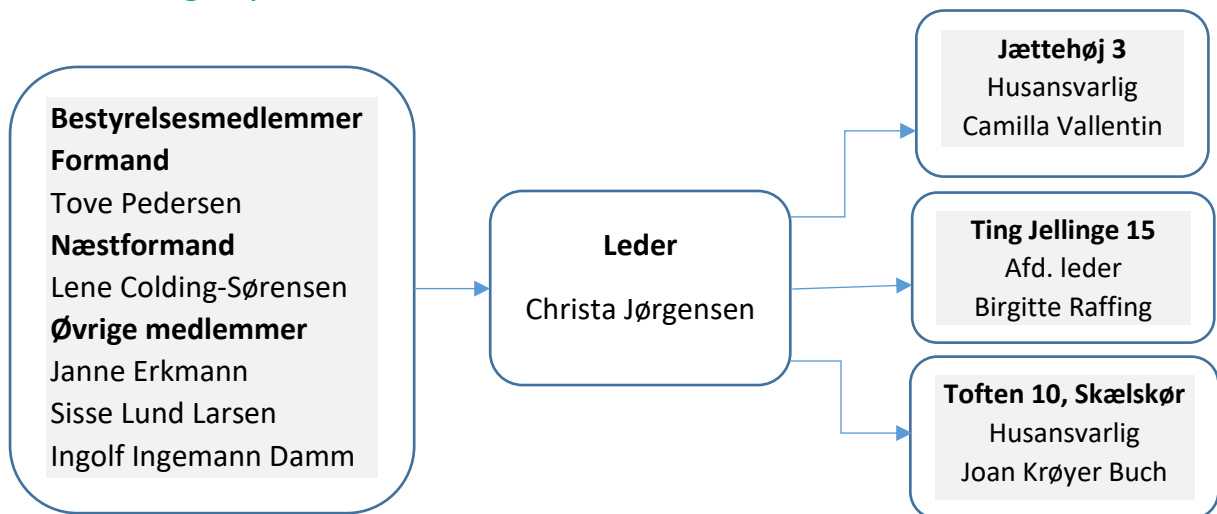
- ✓ Botræningen Magleby er en socialpædagogisk botræning i henhold til SEL § 107. Det første botræningshus åbnede den 1. august 2014 på Jættehøjvej 3 i Slagelse. I 2024 opsagde vi lejemålet og købte botræningens første hus, som er beliggende på Skælskørvej 37, 4230 Slagelse. Skælskørvej har 6 godkendte pladser.



Samtidig var Magleby Skolecenters STU Håndværk i fuld gang med at restaurere en tre etagers villa på Toften 10 i Skælskør. Denne villa åbnede dørene for beboere den 3. december 2014. Toften har 6 godkendte pladser jf. SEL § 107.

- ✓ I 2014 fik vi Hårslev Gamle Skole, Ting Jellingevej 15 i Sandved, som indtil da havde virket som opholdssted. Der påbegyndtes et større restaureringsarbejde og istandsættelse af hovedbygningen, igen med STU Håndværk i spidsen. Den 1. december 2015 åbnede vi for, til dato, botræningens største hus. Ting Jellinge har 11 godkendte pladser jf. SEL § 107 samt Barnets Lov § 43.

Fonden Magleby



Strategi

Botræningen Magleby ønsker:

- ✓ Ydelse af høj faglig kvalitet og kontinuerlig udvikling igennem aktiv inddragelse af de unge og netværk i det omfang det er muligt, og tilpasse os efterspørgslen fra kommunerne. Vi ønsker at være en attraktiv arbejdsplads, hvor arbejdsmiljø og dermed et højt trivselsniveau er i højsæde for den enkelte medarbejder og den enkelte unge. Vi tilstræber, at der blandt personalet er plads til forskellighed, kontinuerlig faglig og personlig kompetenceudvikling. Der er i virksomheden en strategisk ledelse, som sikrer fælles retning og bevægelse i forhold til mål og rammer. Ledelsen skal være tydelig og handlekraftig.



Botræningen Magleby

Søhusevej 79 | 4230 Skælskør | christa@magleby.dk | www.botraening-magleby.dk



Botræningens tilbud omfatter

- ✓ ADL-træning (personlig hygiejne, sund kost, rengøring, transport og overholde aftaler, håndtering og mestring af digitale platforme)
- ✓ Personlighedsudviklende samtaler
- ✓ Tilbud om at deltage i fælles arrangementer og aktiviteter i huset
- ✓ Tilbud om ture og aktiviteter ud af huset
- ✓ Støtte til at danne netværk
- ✓ Skirejse
- ✓ Fast kontaktperson med mulighed for daglig tæt kontakt for den enkelte unge.
- ✓ Støtte til at samarbejde med sagsbehandler, psykolog/psykiater, uddannelsesinstitution, arbejdsgiver eller jobcenter
- ✓ Støtte til at fastholde og udvikle kontakten til evt. familie
- ✓ Støtte til at komme i praktik eller til at fastholde et arbejde og uddannelse
- ✓ Støtte og betaling til en fritidsaktivitet
- ✓ Flere kontaktpersoner til den enkelte unge, hvis der er behov for det
- ✓ NADA behandling og lysterapi

Pædagogisk tilgang

- ✓ Vores tilgang er afgørende for, at den unge føler sig mødt, hørt og anerkendt, og får oplevelsen af indflydelse på eget liv. Vi benytter relations-, og anerkendende pædagogik, Low Arousal, ligesom vi har en praktisk pædagogisk tilgang.

Når vi anerkender den unge, tager vi afsæt i dennes verden med dertil hørende normer og værdier. At anerkende er at acceptere, at min verden er anderledes end din, og at *mening* ikke absolut er en fællesnævner. At anerkende er at møde andre med en tro på, at de har noget særligt at bidrage med, og at de har gode grunde til det, de gør.

Anerkendelse er at respektere den andens meningsfuldhed, kompetencer, indsats, bidrag, tilstedeværelse, holdninger, synspunkter, erfaringer og overvejelser. Anerkendelse, ses blandt andet gennem en lyttende og åben kommunikation, hvor der er plads til at stille undrende spørgsmål.

Vi benytter os af ikke-konfronterende adfærd, hvorfor vi altid bruger positivt kropssprog; sænk skuldrene, træk et skridt tilbage, og tal med lavere stemme.

I botrænings husene tilstræber vi, at menneskesyn, værdigrundlag og det vi gør, er forbundne begreber. Dermed er begreber som respekt, tillid, ligeværd, tryghed, omsorg, kærlighed, anerkendelse og selvbestemmelse grundlæggende værdier i vores pædagogiske arbejde. Vi sætter en tydelig struktur og genkendelige rammer og forudsigelighed, ligesom vi i det daglige arbejder med Zonen for nærmeste udvikling.



Personale

- ✓ I botræningen er der ansat 6 pædagoger og én leder, ligesom der er ansat én sundhedsfaglig og et varierende antal vikarer. Vi har fokus på at have en faglig dygtig personalegruppe, som kontinuerligt tilstræber at skabe udvikling for den enkelte unge. Hvert år afholdes der flere kursusdage for at skabe et fælles vidensgrundlag. Det giver et solidt afsæt til et fælles pædagogisk arbejde. Vi sætter store krav til vores medarbejdere, som skal kunne tage ansvar og arbejde selvstændigt. Det forventes, at de er fleksible og meget engagerede i deres arbejde med de unge. Vi har medarbejdere af begge køn og forventer også, at det fastansatte personale er faguddannet. Der stilles også krav til vores medarbejdere om at være praktiske. Vores hverdag byder på mange praktiske opgaver, som vi klarer selv, da der ikke er ansat pedel eller rengøringshjælp. Vi bruger derimod det praktiske arbejde, som et vigtigt redskab til at skabe udvikling hos de unge. Vi forventer, at vores medarbejdere respekterer den enkelte unge og har rummelighed i forhold til deres individuelle udfordringer.

Efteruddannelse og kurser

- ✓ Det er ledelsens politik, at medarbejdernes kompetencer vedligeholdes og udvikles gennem uddannelser og kurser med udgangspunkt i den enkeltes funktion i virksomheden. Vi søger kompetenceudvikling gennem eksterne kurser/uddannelser eks.: medicin håndtering, Planner4You, VUM 2.0, Autisme, angst og så videre. Der afholdes supervision ca. 6 gange årligt og efter behov. I botræningen har vi to pædagogiske dage om året i fællesskab med Magleby Skolecenter med ekstern foredragsholder, ligesom to interne konferencedage.

Tilsynsmyndigheder

Socialtilsyn Øst

- ✓ Botræningen er godkendt af Socialtilsyn Øst. Hvert år modtager botræningen enten et anmeldt eller et uanmeldt besøg. Efterfølgende udarbejder tilsynet en kvalitetsrapport med afsæt i det i forvejen indsendte materiale og det fysiske besøg.

Styrelsen for Patientsikkerhed

- ✓ Styrelsen for Patientsikkerhed, fører tilsyn i botræningen i forhold til korrekt opbevaring og udlevering af medicin til de unge. Styrelsen kommer på enten anmeldt eller uanmeldt besøg. Efterfølgende udarbejder Styrelsen for Patientsikkerhed en rapport på baggrund af besøget.



Arbejdstilsynet

- ✓ Arbejdstilsynet kommer på både anmeldt og uanmeldt besøg, og der er ikke noget tidsbestemt mønster i besøgene. På deres besøg tager de bl.a. afsæt i APV-tjekliste, sikkerhedsdatablade, fysiske rammer og det psykiske arbejdsmiljø. Omkring arbejdsmiljø er der udarbejdet: Personale-SOS, beredskabsplan og psykisk førstehjælp, ligesom der er en række mødeaktiviteter og supervision. Botræningen har hvert 3. år gennemført en medarbejderundersøgelse via nogle officielle skemaer og efterfølgende udarbejdet en rapport om undersøgelsen. Ledelsen og medarbejderrepræsentanten afholder møder, hvor arbejdsforholdene bliver evalueret, efterfølgende taget til efterretning og noteret. Arbejdstilsynet og ledelsen har stor interesse i at undersøge både det fysiske og det psykiske arbejdsmiljø. Efterfølgende udarbejder arbejdstilsynet en rapport og klassificerer besøget med en smiley.

Datatisynet

- ✓ Datatisynet kommer på anmeldt og uanmeldt besøg. Tilsynet skal sikre at virksomhedens persondataforordning lever op til lovgivningen på området, som skal beskytte virksomheden imod fejl og ulovlig indtrængen. Foranstaltninger og indgående viden er med til at sikre bedst mulig sikkerhed i de anvendte systemer. Databeskyttelsespolitik og Datasikkerhedshåndbogen er med til at udstikke regler og retningslinjer for håndtering af data for de ansatte. Vi vil især have fokus på at styrke bevidstheden og adfærden omkring persondata ved at styrke IT-understøttelsen.

Samarbejde

- ✓ Vi prioriterer samarbejdet med forældrene højt. Hensigten med dette er bl.a. at benytte de ressourcer, som kan ligge i familiens medvirken og samtidig reducere risikoen for misforståelser og problemer. Vi ønsker, at forældrene så vidt mulig stadig føler sig, som en del af den unges udvikling til trods for, at den unge kan være personlig myndig. Dette samarbejde med forældrene sker selvfølgelig i overensstemmelse med den unges ønsker og samtykke. Mange unge har ofte et sporadisk netværk, hvorfor det vil være væsentligt, hvis vi kan hjælpe den unge med at udvikle eller bevare sit netværk.

Langt de flest unge i botræningen er tilmeldt STU på Magleby Skolecenter, hvorfor vi har et tæt samarbejde med både lærere og ledelse, for at støtte de unge optimalt i deres uddannelse.

Flere unge bliver tilknyttet Jobcentret efter endt STU. Her deltager vi gerne med den unge i møder med sagsbehandlere og konsulenter. Det gælder også, når de unge er tilknyttet en jobordning i en virksomhed.



Handleplaner

- ✓ Bestillinger og VUM udarbejdes af den anbringende kommune, ligesom botræningen udarbejder to handleplaner om året, i samarbejde med den unge. Med den unge evalueres på handleplanerne, ligesom der skrives to årlige statusrapporter.

Sundhedsforhold

- ✓ Det er botræningens opgave at arbejde med forebyggelse og sundhedsfremme som en integreret del i hverdagen. Derfor tilstræber vi at give de unge mulighed for et optimalt velvære, både psykisk, fysisk og socialt ved at samarbejde med andre faggrupper som læger, psykologer, tandlæger, kostvejleder osv.

Motion er en afgørende faktor for ens velbefindende, hvorfor botræningen betaler for de unges idrætstilbud.

Vi motiverer de unge til ikke at drikke overdrevet megen energidrik, ligesom vi opfordrer til at begrænse rygning eller helt at stoppe hermed, hvilket vi er behjælpelige med, hvis det ønskes.

Botræningen har stor interesse i, at kosten er sund og varieret. Der er altid salat eller grøntsager til maden. Det grove alternativ vælges tilsvarende. Det er en selvfølge, at der bliver serveret vand til måltidet. Det er botræningens fornemste opgave at fastholde et psykisk sundt og udviklende ungdomsmiljø, så de unge trives og er i udvikling.

Indsatsområder

Styrkelse af organisationen

Tiltag 1: Craft

Beskrivelse:

- ✓ Craft var også et tiltag i virksomhedsplanen i 2023. Når vi vælger at fastholde dette tiltag, så er det fordi, vi har set nogle fine aktiviteter og udviklinger hos flere af vores unge. Men vi er også helt bevidste om, at det er en stor opgave at integrere en ny kultur hos unge, der ikke har arbejdet med Craft tidligere i livet. Derfor vil det give god mening fortsat at have fokus, for at inkludere flere unge i Craft-universet, som forhåbentlig også vil profitere af den fordybelse og skaberglæde Craft kan bibringe.
- ✓ Craft er det engelske ord for både håndarbejde og hobbybetonet håndværk. Craft-psykologien dækker over ex. væver, hækler, strikker, husbygger, snittere, drejere, keramikere, haveentusiaster, musikere, fluebinding, podning af æbletræer, bagning, madlavning og ja, alle, der på amatørplan har et så passioneret forhold til at skabe



med hænderne, at de jævnligt glemmer tid, sted og problemer i processen, og man bliver så passioneret i processen, at man oplever et flow. Når vi gennem spændende udfordringer oplever flow, frigør hjernen dopamin og serotonin. Dette medvirker til at restituere hjernen efter langvarig negativ pres/stress. Der er evidens for, at Craft kan dæmpe ADHD symptomer, forebygge stress og lindre depression, anorexia nervosa og angst.

Man kan bruge Craft som lynafleder, hvis man kender de tidlige tegn på uro, irritation, depression eller et angstanfald i anmarch.

Argumentet for at lave Craft er i høj grad den sundhedsfremmende effekt.

Tiltag kan blandt andet være:

- ✓ Male
- ✓ Strikke, hækle og sy
- ✓ Bi-stader
- ✓ Have
- ✓ Hestetterapi
- ✓ Fiskeri
- ✓ Papirklip/arbejde
- ✓ Diamant Paint/perleplader
- ✓ Brændekløvning
- ✓ Madlavning / bage

Formål:

- ✓ At de unge engagerer sig i Craft.
- ✓ De unge oplever at få en passion, og forhåbentlig opnår at komme i flow.
- ✓ De unge oplever at fungere godt
- ✓ Nedsættelse eller fravær af negative emotioner (depression, angst)

Succeskriterier:

- ✓ At de unge gennem introduktion og læring af en enkelt eller flere forskellige Craft, efterfølgende ikke kan lade være, og fortsætter, fordi de personligt profiterer af den afledte effekt nemlig fordybelsen og den ro, der indfinder sig i hjernen og kroppen.

Tiltag 2. Kompetenceudvikling

Beskrivelse:

- ✓ Dette punkt var også et tiltag i Virksomhedsplanen 2020-2022 og 2023. Der stod følgende: Botræningen er en ung virksomhed, og er nu så velfunderet, at



det er interessant at tænke ud i en fælles vidensplatform i forhold til det faglige kompetencefelt. Det vil styrke kompetencen hos den enkelte medarbejder, så de vil blive endnu skarpere til at støtte de unge i øget livsmestring.

Der vil til stadighed blive tilbudt kurser med særlig viden og metoder inden for vores målgruppe. Vi har modtaget fondsmidler, hvorfor det er muligt at gennemføre et diplomkursus eller diplomuddannelse, som begge giver Ects-point, inden for neuropædagogik og neuropsykologi. Undervisningen foregår over en periode på 3 måneder, hvor der er 7 undervisningsdage. Undervisningen gennemføres vi med Magleby Skolecenters to opholdssteder og aflastningstilbud.

I november 2023 fik vi fastlås planen med Professionshøjskolen Absalon, så vi kan starte første hold ultimo januar 2024. Andet hold starter primo marts og tredje hold starter ultimo august 2024.

Kommende tiltag er:

- ✓ Afholdelse af et fagspecifikt kursus/diplom uddannelse inden for neuropædagogik og neuropsykologi

Formål:

- ✓ Fælles kompetenceudvikling, som giver et fælles fagligt sprog og udgangspunkt for det pædagogiske arbejde med målgruppen
- ✓ Styrke faglige kompetencer og generelle kvalifikationer i personalegruppen
- ✓ At blive dygtigere til at formulere individuelle indsatsmål for den enkelte unge på et højt fagligt niveau og gennemføre særligt tilrettelagte pædagogiske forløb og tiltag, som sikrer den enkeltes udvikling, kvalifikationer og kompetencer.

Succeskriterier:

- ✓ Medarbejdere oplever sig kompetente
- ✓ De unge og samarbejdspartnere oplever botræningen, som et fagligt velfunderet botilbud.

Tiltag 3: Huskøb

Beskrivelse:

- ✓ Botræningen har i flere år arbejdet med tanken om at købe huset, som er lejet i Slots Bjergby. Efter mange overvejelser, er vi blevet enige om, at købet vil blive en bekostelig affære, da huset trænger til en gennemgående istandsættelse i den gamle



del af huset. Derfor har vi set efter et andet hus, som rummer mange værelser, så der stadig er plads til 6 beboere.

Huset er fundet, og vil højne kvaliteten af vores botilbud, ligesom det vil styrke den aktive og kreative udvikling hos de unge, da der er værkstedsmuligheder og drivhus, som er et interessefelt hos de nuværende beboere, og som støtter op omkring vores arbejde med Craft.

Tiltag kunne blandt andet være:

- ✓ Et intenst samarbejde med Slagelse Kommune om at få godkendt bygningen til botræning, ejendomsmæglere, bank og Socialtilsyn Øst i forhold til endelig godkendelse.

Formål:

- ✓ Højne kvaliteten i de fysiske rammer.
- ✓ Øge de fysiske rammer, så de unge får større værelser.
- ✓ Imødekomme de unges behov for etablering af et værksted.
- ✓ Komme tættere på offentlig trafik.
- ✓ Trivsel blandt de unge og personalet

Succeskriterier:

- ✓ At huskøbet bliver en realitet.

Tidsperspektiv:

- ✓ Vi arbejder på at erhverve huset i foråret 2024.

Tiltag 4: Magtanvendelseskursus

Beskrivelse:

- ✓ Arbejdsmiljøloven kræver at arbejdsgiver sikre, at medarbejderne er uddannet til at forebygge og håndtere eventuelle voldsomme episoder. For at sikre optimal trivsel og sikkerhed af både de unge og medarbejdere, kommer medarbejderne på kursus i magtanvendelse og faglig nødværge hvert andet år. Dette for fortsat at have trivsel i husene, men også for hele tiden at være opdateret på ny viden og lovgivning som til stadighed ændres. Skriftligheden omkring magtanvendelser er også vigtig at være opdateret omkring, ligesom vi har fokus på kulturen i personalegruppen og ikke mindst risikoen for



forråelse.

Botræningens pædagogik, et øget fokus på arbejdet med selvværd og relationen og ikke mindst Low Arousal, er et professionelt fagligt godt afsæt til at undgå situationer med de unge, der kan føre til kedelige episoder, hvor magtanvendelse eller nødværge kunne være eneste mulighed. Derfor har vi også fokus på vores faglige tilgange, relation og humør, når vi kører i vores biler og færdes i trafikken.

Ved til stadighed at være opdateret på området, og arbejde målrettet med viden og nye tiltag, forebygger vi situationer der kunne føre til magtanvendelse. Forebyggelse er at foretrække frem for helbredelse.

Formål:

- ✓ Sikre at medarbejderne er uddannet i at forebygge og håndtere voldsomme episoder.
- ✓ Fortsat sikre et sundt og roligt læringsmiljø for de unge.
- ✓ Sikre et optimalt og sikkert arbejdsmiljø for medarbejdere.

Succeskriterier:

- ✓ At botræningen fortsat kan have et roligt og trygt læringsmiljø uden magtanvendelser.

Tidsperspektiv:

- ✓ Botræningens pædagogiske metoder, tilgange og den professionelle indsigt i de unges udfordringer modarbejder voldsomme episoder, hvorfor målet fortsat er at undgå magtanvendelser eller nødværge i vores daglige arbejde fremadrettet.

Denne virksomhedsplan revideres januar 2025. Der evalueres løbende på tiltag.

Christa Jørgensen
Mobil: 6014 9835
Mail: christa@magleby.dk